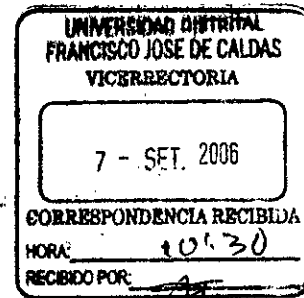


## COMITÉ INSTITUCIONAL DE EVALUACION DOCENTE

### ACTA No. 006

**Fecha:** 22 de Junio de 2006      **Hora:** 7:00 A.M.  
**Lugar:** Sala de Juntas de Vicerrectoría



#### Asistentes:

- Dr. Carlos Javier Mosquera S.      Vicerrector
- Ing. Rafael Peña Suesca:      Decano Facultad de Ingeniería
- Ing. Javier Parra P.      Decano Facultad Tecnológica
- Dr. José Eugenio Cely:      Jefe Oficina Asesora de Docencia

#### Invitados

- Ing. Martha Cecilia Valdés:      Directora RED UDNET
- Ing. Inocencio Bahamón Calderón:      Coordinador Proceso de Evaluación Docente
- Sra. Luz Stella Castañeda:      Auxiliar Administrativa
- Sra. María del Pilar Hernández:      Secretaria Oficina de Evaluación Docente

#### ORDEN DEL DÍA

1. Llamado a Lista y verificación del Quórum.
2. Lectura y Aprobación del Acta No. 005 del 2 de Junio de 2006.
3. Informe Final de Gestión Proceso de Evaluación Docente (A cargo del Ing. Inocencio Bahamón Calderón)
4. Correspondencia recibida
5. Varios.

## **DESARROLLO DE LA AGENDA**

### **1. LLAMADO A LISTA Y VERIFICACIÓN DEL QUÓRUM**

Se informa al Comité que existe quórum deliberatorio y aprobatorio.

### **2. LECTURA Y APROBACIÓN DEL ACTA No. 005 DEL 2 JUNIO DE 2006**

El Acta es aprobada por los miembros del Comité

### **3. ESTADO ACTUAL DEL PROCESO DE EVALUACION DOCENTE.**

El Ingeniero Bahamón presenta el informe final de Gestión del Proceso de Evaluación Docente en los siguientes términos:

#### **3.1. ACTIVIDADES REALIZADAS.**

Las acciones realizadas a fin de obtener la evaluación en línea de los docentes de la Universidad Distrital fueron las siguientes:

##### **3.1.1. Oficialización del Proceso; Calendario y Parámetros de Convocatoria**

El Comité Institucional de Evaluación Docente en reunión celebrada el 1 de Marzo aprobó como consta en el Acta No. 01 de dicha sesión, iniciar el Proceso de Evaluación Docente en línea para el periodo académico 2006-I teniendo como Instrumentos de Evaluación los ajustados y corregidos en el 2005-III, acorde al siguiente calendario y parámetros.

##### **3.1.1.2. Calendario y Cronograma Aprobado para el Proceso de Evaluación Docente (Anexo No. 1).**

##### **3.1.2. Contratación de Personal**

De acuerdo con la Ley de Garantías y con el propósito de garantizar el desarrollo de la evaluación docente para el presente periodo académico (2006-1), la Oficina de Evaluación Docente solicitó la contratación por la modalidad de Orden de Prestación de Servicios para el siguiente personal .

<b>Cargo</b>	<b>Objeto</b>	<b>Cant</b>	<b>Tiempo</b>
Secretaria	Prestar Apoyo técnico Secretarial tales como la recepción y archivo de documentos, elaboración de informes y oficios, radicación de la correspondencia interna y externa, creación en la aplicación académica de los docentes nuevos y las demás funciones requeridas por la Coordinación del Proceso de Evaluación Docente	1	11 meses
Auxiliar Administrativo	Prestar apoyo Técnico entre las salas de cómputo de las diferentes facultades, la oficina de Evaluación Docente y la Oficina Asesora de Sistemas para la ejecución de la Evaluación Docente en Línea	1	4 meses
Coordinadores	Contratación de Coordinadores para desarrollar el Proceso de Evaluación Docente en el periodo académico 2006-1 en las Unidades Académicas de la U.D.	4	1,5 meses

Esta contratación se realizó así:

- Se solicitó previamente a la División de Recursos Humanos de la Universidad Distrital que confirmara la existencia o no del personal de planta que pudiera realizar dichas labores.
- Se solicitaron y expidieron las siguientes disponibilidades presupuestales:

<b>No. Disponibilidad Presupuestal</b>	<b>Valor</b>
130	\$13.464.000,00
332	\$4.896.000,00
333	\$2.815.200,00
334	\$2.815.200,00
* 335	\$2.815.200,00
336	\$2.815.200,00
<b>TOTAL</b>	<b>29.620.000,00</b>

- \* Es primordial precisar que la disponibilidad presupuestal No. 335 se reversó debido a que la persona que se iba a contratar no presentó la documentación completa en la fecha estipulada.

Teniendo en cuenta lo anterior se contrató tanto al auxiliar administrativo como a los coordinadores antes de la fecha prevista para la ejecución de la Evaluación Docente, la cual se debe aplicar en la octava semana de clases.

Los coordinadores se escogieron teniendo en cuenta los parámetros de selección definidos por el Comité Institucional de Evaluación Docente en el 2005-3 así:

### 3.1.2.1. Parámetros para selección de Coordinadores

<b>COORDINADORES: PARAMETROS DE CALIFICACIÓN PROPUESTOS 2005 3</b>	
<b>Parámetros</b>	<b>Puntos</b>
Profesional con experiencia de 3 o más semestres en Evaluación Docente en la Universidad Distrital y 2 años de experiencia en Procesos Administrativos.	Hasta 80
Profesional o Tecnólogo con experiencia de 1 a 3 semestres En Evaluación Docente en la Universidad Distrital y 2 años de experiencia en Procesos Administrativos.	70
Profesional con Especialización y experiencia en manejo de personal	65
Profesional o Tecnólogo con Especialización	60
Profesional o Tecnólogo	55
Propuesta de Trabajo (originalidad, contenido y estructuración)	Hasta 20

Teniendo como base los resultados de la convocatoria realizada en agosto de 2005 (ver anexo) se nombraron a los siguientes coordinadores:

1. Amalia Franco Blanco
2. Clara Susana Albornoz
3. Eduardo Andrés Sarmiento
4. Hernando Beltrán Salinas (Por falta de documentación no se realizó la contratación)

La secretaria y auxiliar administrativa son las personas que han venido laborando en el proceso de Evaluación Docente en los últimos 3 años y se seleccionaron teniendo igualmente en cuenta los parámetros definidos por el Comité para estos cargos así:

### 3.1.2.2. Perfiles selección Auxiliar Administrativo y Secretaria

<b>Cargo</b>	<b>Perfil</b>	<b>Funciones</b>
Auxiliar Administrativo	Estudiante Universitario con experiencia certificada en procesos de Evaluación Docente mínimo de 2 años. Manejo del paquete Office y Oracle	Enlace entre las salas de cómputo de las diferentes facultades, la oficina de Evaluación Docente y la Oficina Asesora de Sistemas para la ejecución de la Evaluación Docente en Línea.
Secretaria	Bachiller con estudios de secretariado, experiencia certificada laboral, mínimo de 2 años y manejo de computador, experiencia en procesos de evaluación docente mínima de 1 año	Realizar las actividades secretariales tales como la recepción y archivo de documentos, elaboración de informes y oficios, radicación de la correspondencia interna y externa, las demás funciones requeridas por la Coordinación.



### 3.2.1. Número de estudiantes con asignaturas inscritas

#### 3.2.1.1. Facultad Tecnológica

<b>Cód</b>	<b>Proyecto Curricular</b>	<b>Total</b>
72	Tecnología En Electricidad	540
73	Tecnología En Electrónica	770
74	Tecnología En Mecánica	523
77	Tecnología En Industrial	670
78	Tecnología Sistematización de Datos	625
79	Tecnología Construcciones Civiles	539
83	Ing en Control Electrónico e Instrumentación	121
272	Ingeniería Distribución y Redes Eléctricas	100
273	Ingeniería en Telecomunicaciones	190
275	Ingeniería Mecánica Nocturno	191
277	Ingeniería de Producción	227
278	Ingeniería en Redes de Computadores.	80
279	Ingeniería Civil	192
283	Ingeniería de Control	55
378	Ingeniería en Telemática	57
	<b>TOTAL</b>	<b>4.880</b>

#### 3.2.1.2. Facultad de Ciencias y Educación

<b>Cód</b>	<b>Proyecto Curricular</b>	<b>Total</b>
23	Esp. En Infancia Cultura y Desarrollo	30
35	Licenciatura en Física	41
39	Esp. En Educación en Tecnología	11
40	Licenciatura en Biología	8
45	Licenciatura en Matemáticas	11
47	Especialización en Educación Matemática	44
50	Licenciatura en Química	11
55	Licenciatura en Sociales	6
56	Especialización en Gerencia de Proyectos Educativos	50
57	Maestría Investigación Social Interdisciplinaria	136
60	Licenciatura en Lingüística	0
61	Lenguaje y Pedagogía de Proyectos	13
62	Maestría en Lingüística	37
65	Licenciatura en Español - Ingles	9
75	Licenciatura en Primaria	0
87	Licenciatura en Educación para la Infancia	1
134	Investigación y Extensión de Pedagogía	0
135	Licenciatura en Física	579
140	Licenciatura en Biología	660

<b>145</b>	Licenciatura en Educación Básica con Énfasis en Matemáticas.	485
<b>150</b>	Licenciatura en Química	661
<b>155</b>	Licenciatura en Educación Básica con Énfasis en Sociales	710
<b>160</b>	Licenciatura en Educación Básica con Énfasis en Lengua Castellana.	675
<b>164</b>	Esp. En Pedagogía de la Comunicación	65
<b>165</b>	Licenciatura en Educación Básica con énfasis Lengua Extranjera.	689
<b>167</b>	Matemáticas	193
<b>170</b>	Esp. En Educación y Gestión Ambiental	59
<b>176</b>	Desarrollo Humano con Énfasis en Procesos Afectivos	70
<b>187</b>	Licenciatura en Pedagogía Infantil	698
<b>188</b>	Licenciatura en Educación Básica con Énfasis en Ed. Artística.	456
<b>TOTAL</b>		<b>6.408</b>

### 3.2.1.3. Facultad de Ingeniería

<b>Cód</b>	<b>Proyecto Curricular</b>	<b>Total</b>
<b>2</b>	Especialización en Bioingeniería	13
<b>5</b>	Ingeniería Electrónica	1.204
<b>7</b>	Ingeniería Eléctrica	320
<b>15</b>	Ingeniería Industrial	1.190
<b>17</b>	Especialización en Ingeniería de Producción	31
<b>18</b>	Especialización en Higiene y Salud Ocupacional	51
<b>20</b>	Ingeniería de Sistemas	1.152
<b>25</b>	Ingeniería Catastral y Geodesia	984
<b>90</b>	Telecomunicaciones Móviles	28
<b>92</b>	Especialización en Informática Industrial	8
<b>93</b>	Especialización en Teleinformática	35
<b>94</b>	Especialización en Sistemas de Información Geográfica	0
<b>95</b>	Maestría en Teleinformática	4
<b>99</b>	Especialización en Ingeniería del Software	42
<b>117</b>	Especialización en Avalúos	29
<b>195</b>	Maestría en Ciencias de la Infancia y las Comunicaciones	42
<b>196</b>	Maestría en Ingeniería Industrial	34
<b>197</b>	Especialización en Gestión de Proyectos de Ingeniería	53
<b>199</b>	Especialización En Proyectos Informáticos	35
<b>295</b>	Maestría En Ciencias de la Infancia y las Comunicaciones	35
<b>TOTAL</b>		<b>5.290</b>

### 3.2.1.4. Facultad de Artes - ASAB

Cód	Proyecto Curricular	Total
16	Artes Plásticas	315
96	Artes Plásticas	22
97	Artes Escénicas	279
98	Artes Musicales	288
	<b>TOTAL</b>	<b>904</b>

### 3.2.1.5 Facultad del Medio Ambiente y Recursos Naturales

Cód	Proyecto Curricular	Total
1	Administración Deportiva	723
4	Administración Deportiva	89
10	Ingeniería Forestal	588
13	Esp. En Gerencia de Recursos Naturales	36
14	Esp. En Diseño de Vías Urbanas, Transito y Transporte.	13
30	Tecnología en Topografía	237
31	Tecnología en Topografía Diurno	227
32	Ingeniería Topográfica	350
33	Ingeniería Topográfica	73
81	Gestión Ambiental y Servicios Públicos	454
85	Saneamiento ambiental	507
114	Esp. En Ambiente y Desarrollo Local	60
180	Ingeniería Ambiental	304
185	Administración Ambiental	658
	<b>TOTAL</b>	<b>4.319</b>

*Nota: Datos suministrados por la Oficina Asesora de Sistemas / Mayo 18 de 2006*

**Total Estudiantes con Asignaturas inscritas en la Universidad**

**21.801**

### 3.2.2. Docentes con carga Académica a mayo 18 de 2006

#### 3.2.2.1. Facultad Tecnológica

Cód	Proyecto Curricular	Tipo de Vinculación				Total
		T.C.	T.CO.	M.T Y M.T.O	H.C	
72	Tecnología En Electricidad	8	7	2	15	32
73	Tecnología En Electrónica	9	11	5	23	48
74	Tecnología En Mecánica	8	8	3	17	36
77	Tecnología En Industrial	7	5	3	29	44
78	Tecnología Sistematización de Datos	9	7	10	13	39
79	Tecnología Construcciones Civiles	10	7	0	26	43
83	Ing en Control Electrónico e Instrumentación	3	5	0	3	11



272	Ingeniería Distribución y Redes Eléctricas	2	3	1	8	14
273	Ingeniería en Telecomunicaciones	3	3	1	6	13
275	Ingeniería Mecánica Nocturno	1	3	2	8	14
277	Ingeniería de Producción	4	5	1	15	25
278	Ingeniería en Redes de Computadores.	2	0	5	0	7
279	Ingeniería Civil	5	7	0	15	27
283	Ingeniería en Control	4	2	1	4	11
378	Ingeniería en Telemática	1	4	1	3	9
<b>TOTAL</b>		<b>76</b>	<b>77</b>	<b>35</b>	<b>185</b>	<b>373</b>

### 3.2.2.2. Facultad de Ciencias y Educación

Cód	Proyecto Curricular	Tipo de Vinculación				Total
		T.C.	T.CO.	M.T Y M.T.O	H.C	
23	Esp. En Infancia Cultura y Desarrollo	2	1	0	4	7
35	Licenciatura en Física	0	0	0	0	0
39	Esp. En Educación en Tecnología	2	0	0	2	4
40	Licenciatura en Biología	0	2	0	0	2
45	Licenciatura en Matemáticas	0	0	0	0	0
47	Especialización en Educación Matemática	2	0	0	2	4
50	Licenciatura en Química	0	0	0	0	0
55	Licenciatura en Sociales	0	0	0	0	0
56	Esp. en Gerencia de Proyectos Educativos	2	0	0	5	7
57	Maestría Investigación Social Interdisciplinaria	5	0	0	7	12
61	Lenguaje y Pedagogía de Proyectos	2	0	0	2	4
62	Maestría en Lingüística	3	0	0	5	8
87	Licenciatura en Educación para la Infancia	0	0	0	0	0
134	Investigación y Extensión de Pedagogía	2	2	3	0	7
135	Licenciatura en Física	9	3	11	30	53
140	Licenciatura en Biología	10	5	3	34	52
145	Lic. en Educ. Bás. con Énfasis en Matemáticas.	8	8	4	21	41
150	Licenciatura en Química	9	5	4	42	60
155	Licenciatura en Educación Básica con Énfasis en Sociales	9	7	2	22	40
160	Lic. en Educ. Bás. con Énf. en Len. Castellana.	8	4	5	30	47
164	Esp. En Pedagogía de la Comunicación	4	0	1	11	16
165	Lic. en Educ. Bás. con énf. en Inglés Len. Ext.	8	6	3	39	56
67	Matemáticas	9	0	4	5	18
170	Esp. En Educación y Gestión Ambiental	1	0	0	8	9
176	Des. Humano con Énfasis en Procesos Afectivos	3	0	0	12	15
187	Licenciatura en Pedagogía Infantil	8	7	2	31	48
188	Lic. en Educ. Bás. con Énfasis en Ed. Artística.	6	3	0	24	33
<b>TOTAL</b>		<b>112</b>	<b>53</b>	<b>42</b>	<b>336</b>	<b>543</b>

### 3.2.2.3. Facultad de Ingeniería

Cód	Proyecto Curricular	Tipo de Vinculación				Total
		T.C.	T.CO.	M.T.Y M.T.O	H.C	
2	Especialización en Bioingeniería	0	1	0	3	4
5	Ingeniería Electrónica	31	11	6	42	90
7	Ingeniería Eléctrica	2	3	3	28	36
15	Ingeniería Industrial	17	8	9	39	73
17	Especialización en Ingeniería de Producción	0	0	0	13	13
18	Especialización en Higiene y Salud Ocupacional	0	0	0	20	20
20	Ingeniería de Sistemas	27	11	7	19	64
25	Ingeniería Catastral y Geodesia	17	7	4	37	65
90	Telecomunicaciones Móviles	0	0	0	9	9
92	Especialización en Informática Industrial	0	0	0	3	3
93	Especialización en Teleinformática	0	0	0	11	11
94	Especialización en Sistemas de Información Geográfica	0	0	0	5	5
95	Maestría en Teleinformática	0	0	0	0	0
99	Especialización en Ingeniería del Software	0	0	0	6	6
117	Especialización en Avalúos	0	0	0	19	19
195	Maestría en Ciencias de la Infancia y las Comunicaciones	6	0	0	7	13
196	Maestría en Ingeniería Industrial	0	0	0	14	14
197	Especialización en Gestión de Proyectos de Ingeniería	0	0	0	9	9
199	Especialización En Proyectos Informáticos	0	0	0	6	6
295	Maestría En Ciencias de la Infancia y las Comunicaciones	2	0	0	2	4
<b>TOTAL</b>		<b>102</b>	<b>41</b>	<b>29</b>	<b>292</b>	<b>464</b>

### 3.2.2.4. Facultad de Artes – ASAB

Cód	Proyecto Curricular	Tipo de Vinculación				Total
		T.C.	T.CO.	M.T.Y M.T.O	H.C	
16	Artes Plásticas	1	22	9	6	38
96	Artes Plásticas	0	1	1	0	2
97	Artes Escénicas	0	19	8	6	33
98	Artes Musicales	0	23	23	14	60
<b>TOTAL</b>		<b>1</b>	<b>65</b>	<b>41</b>	<b>26</b>	<b>133</b>

### 3.2.2.5. Facultad del Medio Ambiente y Recursos Naturales

Cód	Proyecto Curricular	Tipo de Vinculación				Total
		T.C.	T.CO.	M.T Y M.T.O	H.C	
1	Administración Deportiva	0	4	5	32	41
4	Administración Deportiva	0	3	2	10	15
10	Ingeniería Forestal	18	0	1	29	48
13	Esp. En Gerencia de Recursos Naturales	0	0	0	5	5
14	Administración en Diseño de Vías Urbanas, Transito y Transporte	0	0	0	4	4
30	Tecnología en Topografía	5	5	0	20	30
31	Tecnología en Topografía Diurno	4	5	0	21	30
32	Ingeniería Topográfica	9	7	1	18	35
33	Ingeniería Topográfica	0	1	1	1	3
81	Gestión Ambiental y Servicios Públicos	8	4	0	21	33
85	Saneamiento ambiental	11	4	0	15	30
114	Esp. En Ambiente y Desarrollo Local	0	0	0	9	9
180	Ingeniería Ambiental	0	3	0	23	26
185	Administración Ambiental	1	11	2	32	46
<b>TOTAL</b>		<b>56</b>	<b>47</b>	<b>12</b>	<b>240</b>	<b>355</b>

*Nota: Datos suministrados por la Oficina Asesora de Sistemas / Mayo 18 de 2006*

**Total Docentes en la Universidad con carga académica**

**1.868**

### 3.2.3. Estado Actual de Proyectos Curriculares Activos en el Sistema

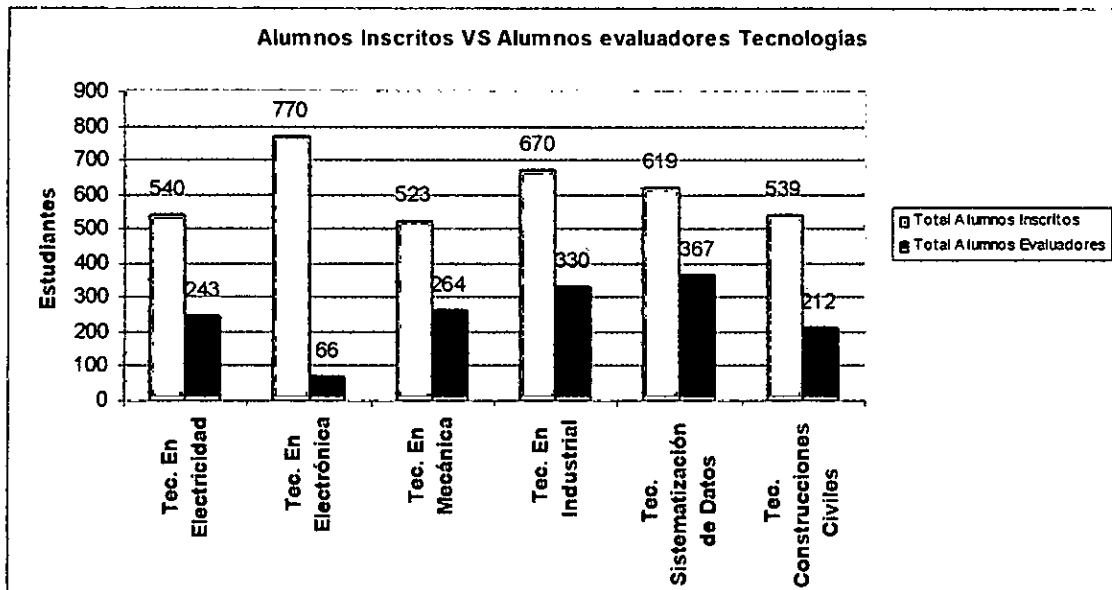
Facultad	Proyectos Pregrado Activos	Proyectos de Postgrado Activos	Total
Ciencias y Educación	16	11	27
Ingeniería	5	14	19
Tecnológica	15	0	15
Medio Ambiente y Recursos Naturales	11	3	14
Artes - ASAB	4	0	4
<b>TOTAL</b>	<b>51</b>	<b>28</b>	<b>79</b>

### 3.2.4. Diligenciamiento de la Evaluación Docente en Línea por parte de los estudiantes

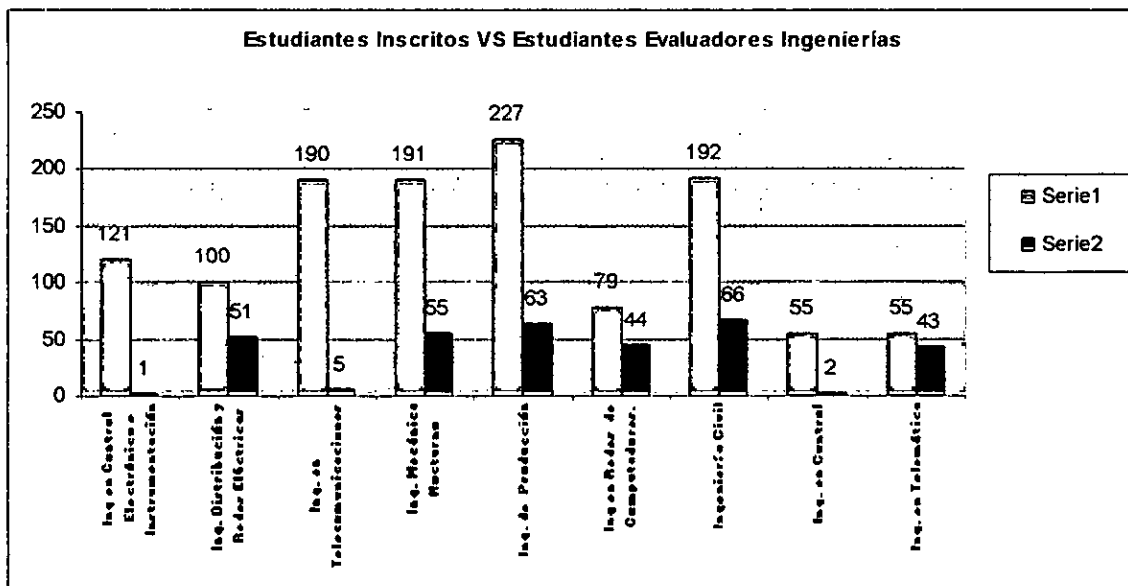
#### 3.2.4.1. Facultad Tecnológica

Cód	Proyecto Curricular	Total Alumnos Inscritos	Total Alumnos Evaluadores	Porcentaje de Evaluación	Alumnos pendientes por Evaluar	Porcentaje pendiente de Evaluación
72	Tecnología En Electricidad	540	243	45,00	297	55,00
73	Tecnología En Electrónica	770	66	8,57	704	91,43
74	Tecnología En Mecánica	523	264	50,48	259	49,52
77	Tecnología En Industrial	670	330	49,25	340	50,75
78	Tecnología Sistematización de Datos	619	367	59,29	252	40,71
79	Tecnología Construcciones Civiles	539	212	39,33	327	60,67
83	Ing en Control Electrónico e Instrumentación	121	1	0,83	120	99,17
272	Ingeniería Distribución y Redes Eléctricas	100	51	51,00	49	49,00
273	Ingeniería en Telecomunicaciones	190	5	2,63	185	97,37
275	Ingeniería Mecánica Nocturno	191	55	28,80	136	71,20
277	Ingeniería de Producción	227	63	27,75	164	72,25
278	Ingeniería en Redes de Computadores.	79	44	55,70	35	44,30
279	Ingeniería Civil	192	66	34,38	126	65,63
283	Ingeniería en Control	55	2	3,64	53	96,36
378	Ingeniería en Telemática	55	43	78,18	12	21,82
	<b>TOTAL</b>	<b>4.871</b>	<b>1.812</b>	<b>37,20</b>	<b>3.059</b>	<b>62,80</b>

### 3.2.4.1.1. Gráfica Estudiantes de Tecnologías (Facultad Tecnológica)



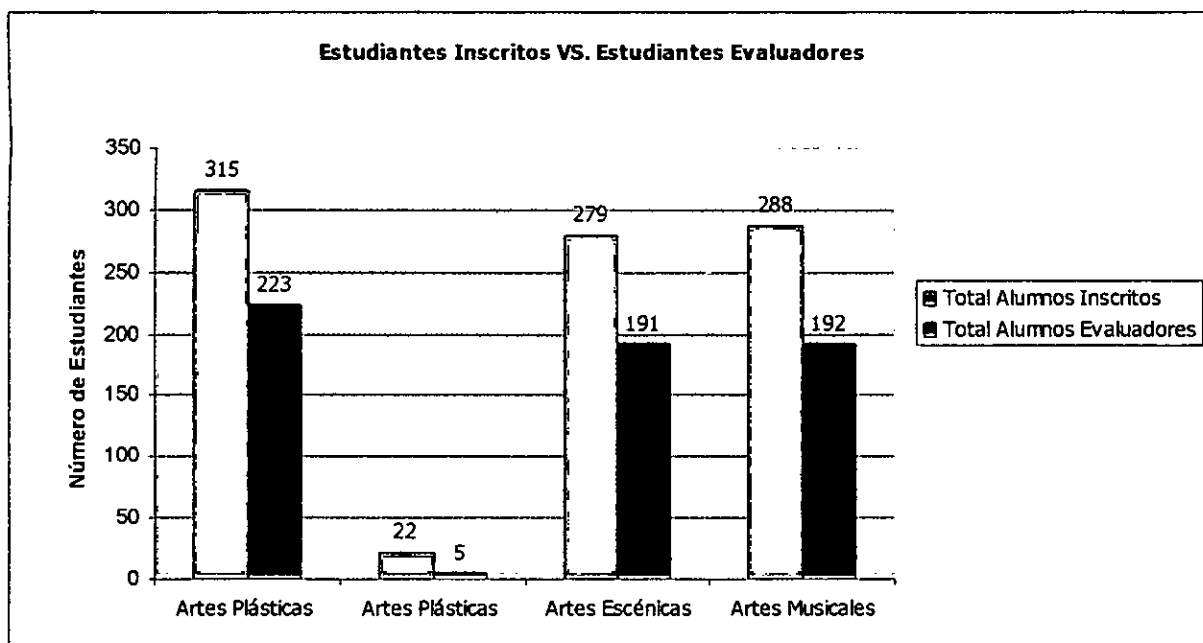
### 3.2.4.1.2. Gráfica Estudiantes de Proyectos Curriculares de Ingeniería (Facultad Tecnológica)



### 3.2.4.2. Facultad de Artes ASAB

Cód	Proyecto Curricular	Total Alumnos Inscritos	Total Alumnos Evaluadores	Porcentaje de Evaluación	Alumnos pendientes por Evaluar	Porcentaje pendiente de Evaluación
16	Artes Plásticas	315	223	70,79	92	29,21
96	Artes Plásticas	22	5	22,73	17	77,27
97	Artes Escénicas	279	191	68,46	88	31,54
98	Artes Musicales	288	192	66,67	96	33,33
	<b>TOTAL</b>	<b>904</b>	<b>611</b>	<b>67,59</b>	<b>293</b>	<b>32,41</b>

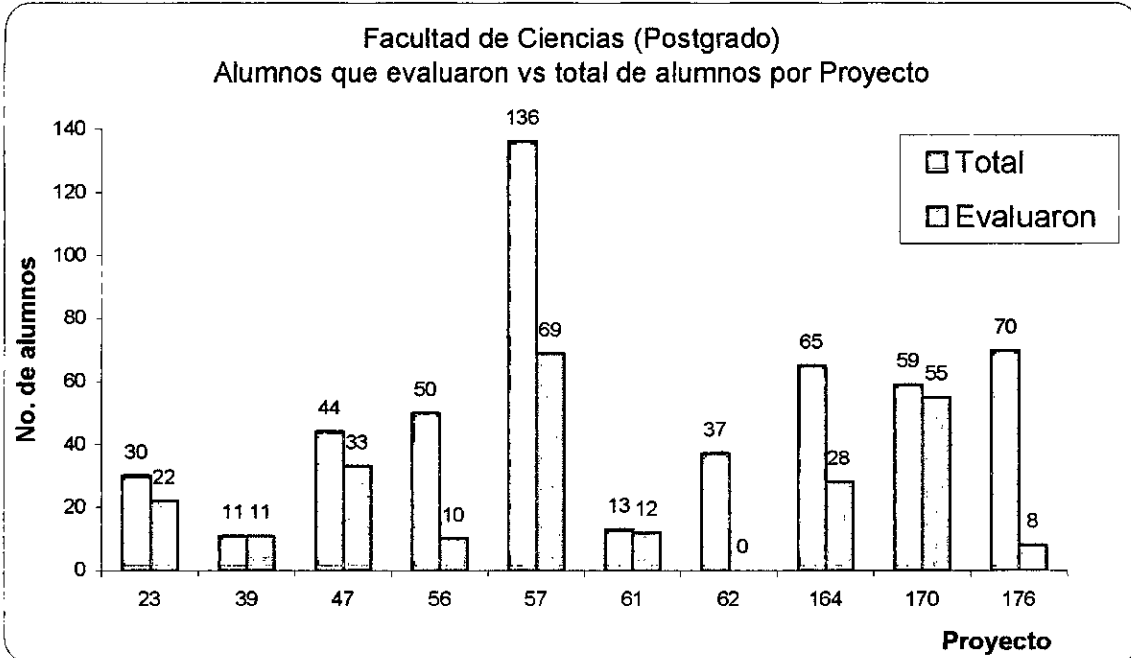
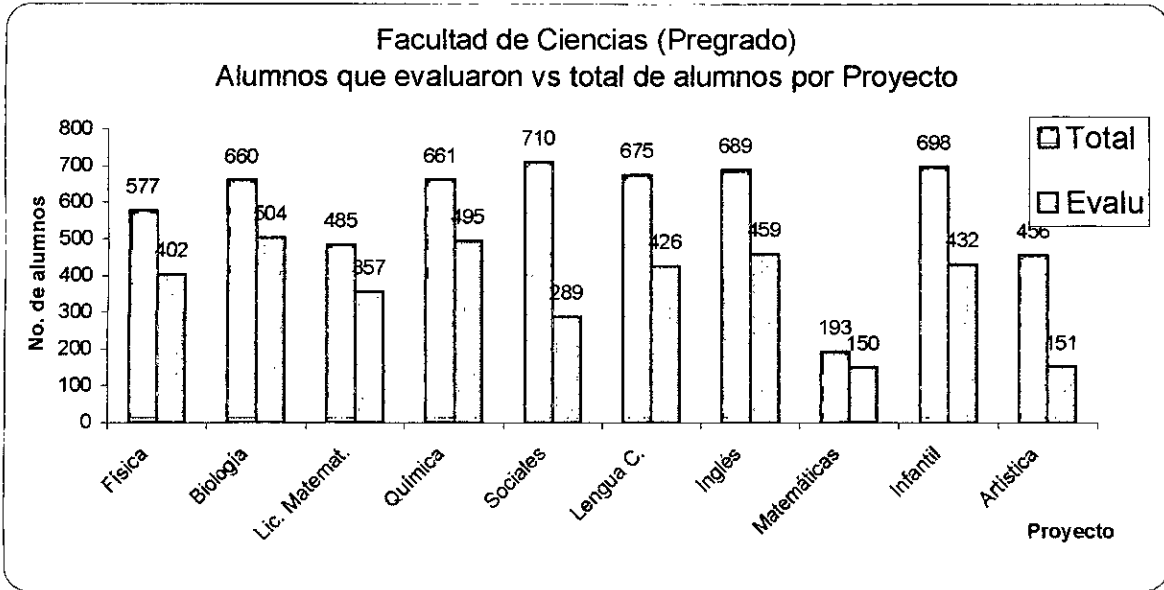
#### 3.2.4.2.1. Gráfica



### 3.2.4.3. Facultad de Ciencias y Educación

Cód	Proyecto Curricular	Total Alumnos Inscritos	Total Alumnos Evaluadores	Porcentaje de Evaluación	Alumnos pendientes por Evaluar	Porcentaje sin evaluar
23	Esp. En Infancia Cultura y Desarrollo	30	22	73,33	8	26,67
35	Licenciatura en Física	41	10	24,39	31	75,61
39	Esp. En Educación en Tecnología	11	11	100,00	0	0,00
40	Licenciatura en Biología	8	2	25,00	6	75,00
45	Licenciatura en Matemáticas	11	1	9,09	10	90,91
47	Especialización en Educación Matemática	44	33	75,00	11	25,00
50	Licenciatura en Química	11	1	9,09	10	90,91
55	Licenciatura en Sociales	6		0,00	6	100,00
56	Especialización en Gerencia de Proyectos Educativos	50	10	20,00	40	80,00
57	Investigación Social	136	69	50,74	67	49,26
61	Lenguaje y Pedagogía de Proyectos	13	12	92,31	1	7,69
62	Maestría en Lingüística	37		0,00	37	100,00
65	Licenciatura en Español - Ingles	9	1	11,11	8	88,89
87	Licenciatura en Educación para la Infancia	1		0,00	1	100,00
135	Licenciatura en Física	577	402	69,67	175	30,33
140	Licenciatura en Educación Básica con Énfasis en Biología	660	504	76,36	156	23,64
145	Licenciatura en Educación Básica con Énfasis en Mat.	485	357	73,61	128	26,39
150	Licenciatura en Química	661	495	74,89	166	25,11
155	Licenciatura en Educación Básica con Énfasis en Sociales	710	289	40,70	421	59,30
160	Licenciatura en Educación Básica con Énfasis en Lengua Castellana.	675	426	63,11	249	36,89
164	Esp. En Pedagogía de la Comunicación	65	28	43,08	37	56,92
165	Licenciatura en Educación Básica con énfasis en Inglés. Len Extranjera.	689	459	66,62	230	33,38
167	Matemáticas	193	150	77,72	43	22,28
170	Esp. En Educación y Gestión Ambiental	59	55	93,22	4	6,78
176	Desarrollo Humano con Énfasis en Procesos Afectivos	70	8	11,43	62	88,57
187	Licenciatura en Pedagogía Infantil	698	432	61,89	266	38,11
188	Licenciatura en Educación Básica con Énfasis en Ed. Art.	456	151	33,11	305	66,89
	<b>TOTAL</b>	<b>6.406</b>	<b>3.928</b>	<b>61,32</b>	<b>2.478</b>	<b>38,68</b>

### 3.2.4.3.1. Gráfica Alumnos evaluadores

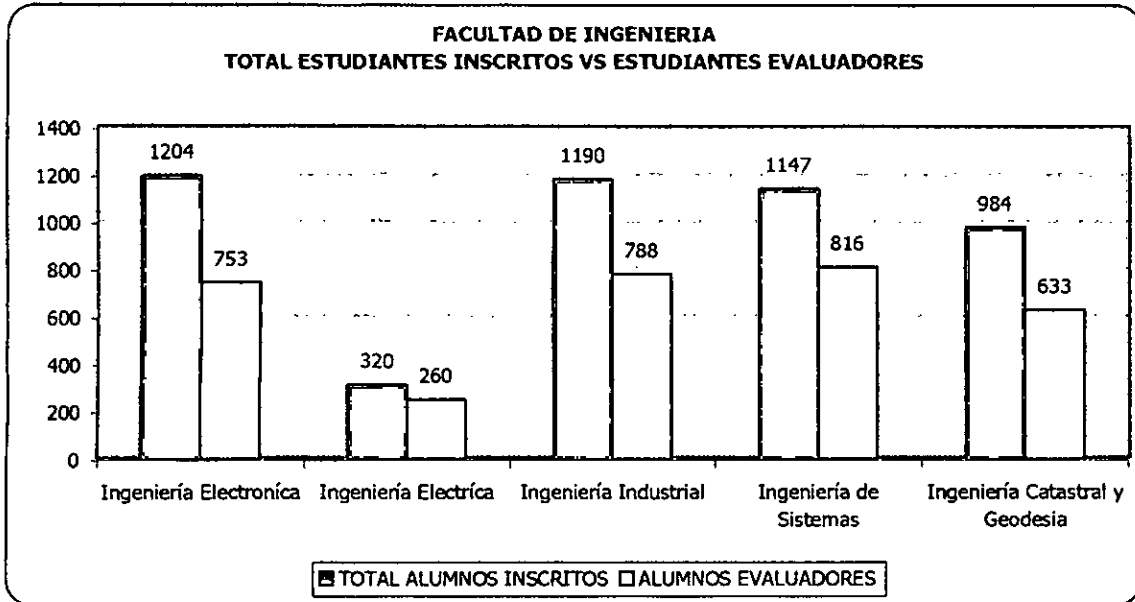




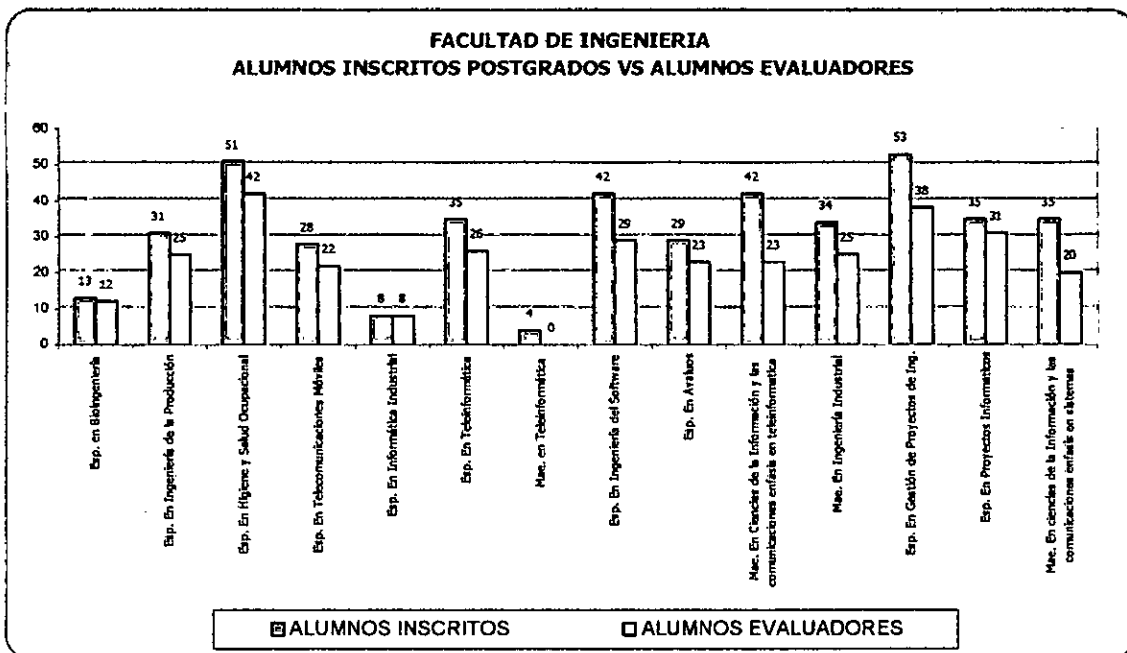
### 3.2.4.4. Facultad de Ingeniería

Cód	Proyecto Curricular	Total Alumnos Inscritos	Total Alumnos Evaluadores	Porcentaje de Evaluación	Alumnos pendientes por Evaluar	Porcentaje sin evaluar
2	Especialización en Bioingeniería	13	12	92,31	1	7,69
5	Ingeniería Electrónica	1.204	753	62,54	451	37,46
7	Ingeniería Eléctrica	320	260	81,25	60	18,75
15	Ingeniería Industrial	1.190	788	66,22	402	33,78
17	Especialización en Ingeniería de Producción	31	25	80,65	6	19,35
18	Especialización en Higiene y Salud Ocupacional	51	42	82,35	9	17,65
20	Ingeniería de Sistemas	1.147	816	71,14	331	28,86
25	Ingeniería Catastral y Geodesia	984	633	64,33	351	35,67
90	Telecomunicaciones Móviles	28	22	78,57	6	21,43
92	Especialización en Informática Industrial	8	8	100,00	0	0,00
93	Especialización en Teleinformática	35	26	74,29	9	25,71
95	Maestría en Teleinformática	4		0,00	4	100,00
99	Especialización en Ingeniería del Software	42	29	69,05	13	30,95
117	Especialización en Avalúos	29	23	79,31	6	20,69
195	Maestría en Ciencias de la Infancia y las Comunicaciones	42	23	54,76	19	45,24
196	Maestría en Ingeniería Industrial	34	25	73,53	9	26,47
197	Especialización en Gestión de Proyectos de Ingeniería	53	38	71,70	15	28,30
199	Especialización En Proyectos Informáticos	35	31	88,57	4	11,43
295	Maestría En Ciencias de la Infancia y las Comunicaciones	35	20	57,14	15	42,86
<b>TOTAL</b>		<b>5.285</b>	<b>3.574</b>	<b>67,63</b>	<b>1.711</b>	<b>32,37</b>

### 3.2.4.4.1. Gráfica Estudiantes de Pregrado



### 3.2.4.4.2. Estudiantes de Post grado



### 3.2.4.5. Facultad del Medio Ambiente y Recursos Naturales

Cód	Proyecto Curricular	Total Alumnos Inscritos	Total Alumnos Evaluadores	Porcentaje de Evaluación	Alumnos pendientes por Evaluar	Porcentaje sin evaluar
1	Administración Deportiva	723	436	60,30	287	39,70
4	Administración Deportiva	89	81	91,01	8	8,99
10	Ing. Forestal	577	338	58,58	239	41,42
13	Esp. En Gerencia de Recursos Naturales	36	30	83,33	6	16,67
14	Esp. En Diseño de Vías Urb., Transito y Transporte.	13	12	92,31	1	7,69
30	Tecnología en Topografía	237	187	78,90	50	21,10
31	Tecnología en Topografía Diurno	227	197	86,78	30	13,22
32	Ingeniería Topográfica	350	303	86,57	47	13,43
33	Ingeniería Topográfica	73	54	73,97	19	26,03
81	Gestión Ambiental y Servicios Públicos	454	355	78,19	99	21,81
85	Saneamiento ambiental	507	269	53,06	238	46,94
114	Esp. En Ambiente y Desarrollo Local	60	50	83,33	10	16,67
180	Ing. Ambiental	304	255	83,88	49	16,12
185	Administración Ambiental	658	506	76,90	152	23,10
<b>TOTAL</b>		<b>4.308</b>	<b>3.073</b>	<b>71,33</b>	<b>1.235</b>	<b>28,67</b>

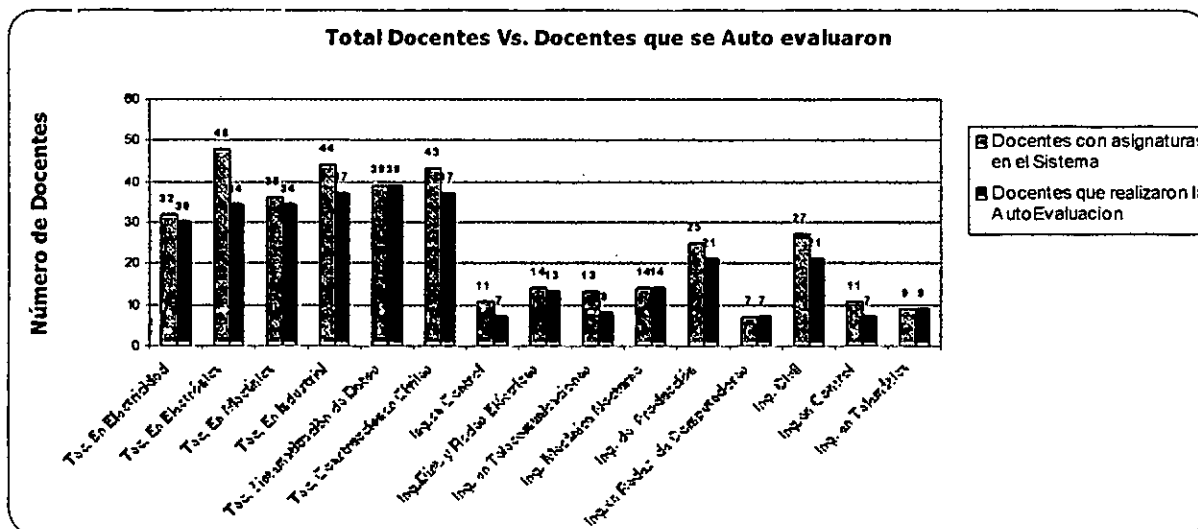


### 3.2.5. Diligenciamiento de Auto Evaluación Docente a Nivel de Proyecto Curricular

#### 3.2.5.1. Facultad Tecnológica

Cód	Proyecto Curricular	Docentes con asignaturas en el Sistema	Docentes que realizaron la Auto Evaluación	Porcentaje de Ejecución
72	Tecnología En Electricidad	32	30	93,75%
73	Tecnología En Electrónica	48	34	70,83%
74	Tecnología En Mecánica	36	34	94,44%
77	Tecnología En Industrial	44	37	84,09%
78	Tecnología Sistematización de Datos	39	39	100,00%
79	Tecnología Construcciones Civiles	43	37	86,05%
83	Ing. en Control Electrónico e Instrumentación	11	7	63,64%
272	Ingeniería Distribución y Redes Eléctricas	14	13	92,86%
273	Ingeniería en Telecomunicaciones	13	8	61,54%
275	Ingeniería Mecánica Nocturno	14	14	100,00%
277	Ingeniería de Producción	25	21	84,00%
278	Ingeniería en Redes de Computadores.	7	7	100,00%
279	Ingeniería Civil	27	21	77,78%
283	Ingeniería en Control	11	7	63,64%
378	Ingeniería en Telemática	9	9	100,00%
<b>TOTAL</b>		<b>373</b>	<b>318</b>	<b>85,25%</b>

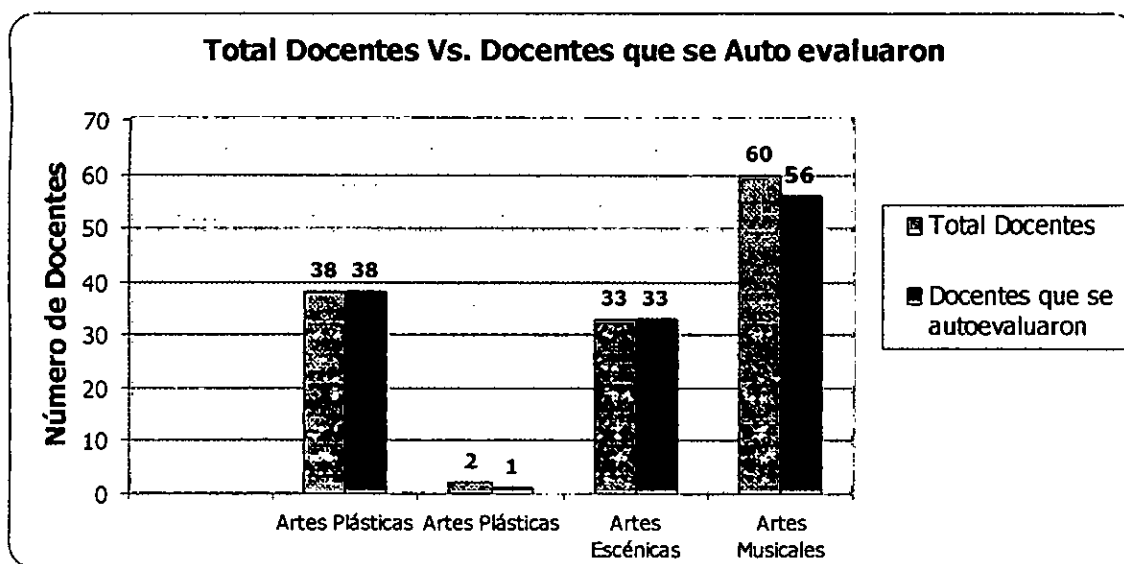
#### 3.2.5.1.1. Gráfica



### 3.2.5.2. Facultad de Artes –ASAB

Cód	Proyecto Curricular	Total Docentes	Docentes que se auto evaluaron	Porcentaje de Ejecución
16	Artes Plásticas	38	38	100,00%
96	Artes Plásticas	2	1	50,00%
97	Artes Escénicas	33	33	100,00%
98	Artes Musicales	60	56	93,33%
<b>TOTAL</b>		<b>133</b>	<b>128</b>	<b>96,24%</b>

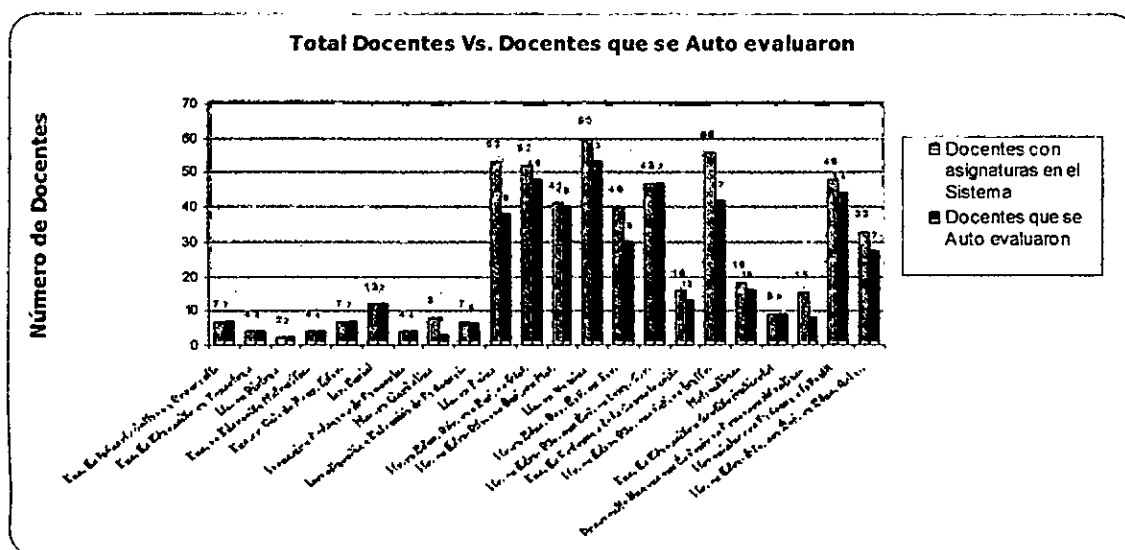
#### 3.2.5.2.1. Gráfica



### 3.2.5.3. Facultad de Ciencias y Educación

Cód	Proyecto Curricular	Docentes con asignaturas en el Sistema	Docentes que se Auto evaluaron	Porcentaje de Ejecución
23	Esp. En Infancia Cultura y Desarrollo	7	7	100,00%
39	Esp. En Educación en Tecnología	4	4	100,00%
40	Licenciatura en Biología	2	2	100,00%
47	Especialización en Educación Matemática	4	4	100,00%
56	Especialización en Gerencia de Proyectos Educativos	7	7	100,00%
57	Investigación Social	12	12	100,00%
61	Lenguaje y Pedagogía de Proyectos	4	4	100,00%
62	Maestría en Lingüística	8	3	37,50%
134	Investigación y Extensión de Pedagogía	7	6	85,71%
135	Licenciatura en Física	53	38	71,70%
140	Licenciatura en Educación Básica con Énfasis en Biología	52	48	92,31%
145	Licenciatura en Educación Básica con Énfasis en Matemáticas	41	40	97,56%
150	Licenciatura en Química	60	53	88,33%
155	Licenciatura en Educación Básica con Énfasis en Sociales	40	30	75,00%
160	Licenciatura en Educación Básica con Énfasis en Leng. Cas.	47	47	100,00%
164	Esp. En Pedagogía de la Comunicación	16	13	81,25%
165	Licenciatura en Educación Básica con énfasis en Inglés. Len Ext.	56	42	75,00%
167	Matemáticas	18	16	88,89%
170	Esp. En Educación y Gestión Ambiental	9	9	100,00%
176	Desarrollo Humano con Énfasis en Procesos Afectivos	15	8	53,33%
187	Licenciatura en Pedagogía Infantil	48	44	91,67%
188	Licenciatura en Educación Básica con Énfasis en Educación Artística.	33	27	81,82%
<b>TOTAL</b>		<b>543</b>	<b>464</b>	<b>85,45%</b>

### 3.2.5.3.1. Gráfica



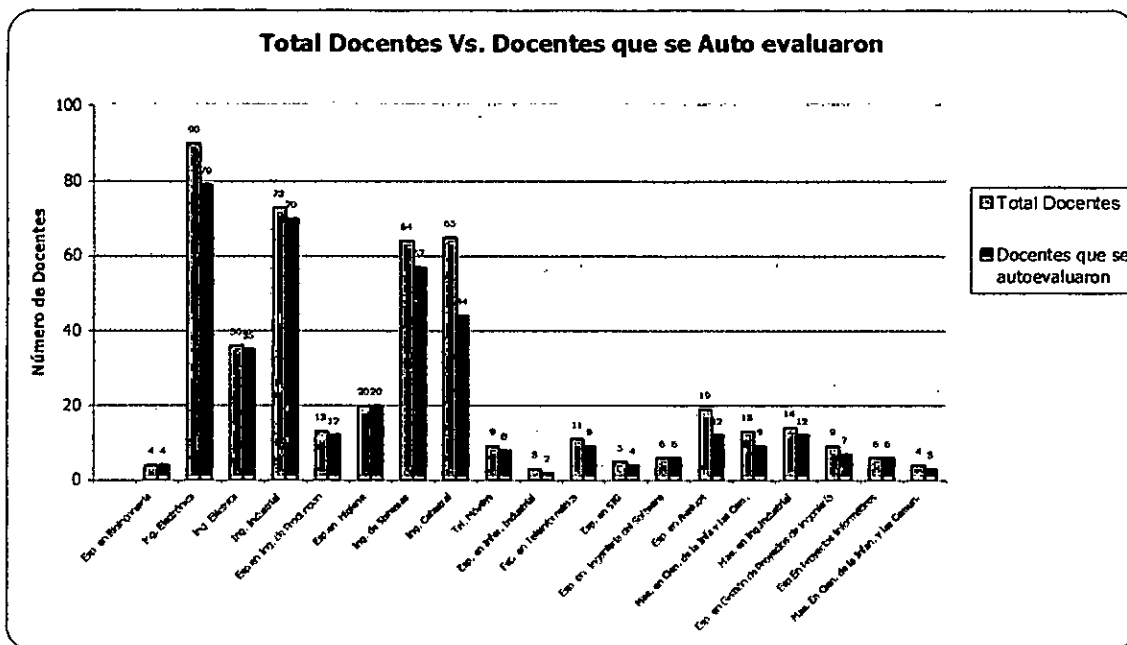
### 3.2.5.4. Facultad de Ingeniería

Cód	Proyecto Curricular	Total Docentes	Docentes que se auto evaluaron	Porcentaje de Ejecución
2	Esp. en Bioingeniería	4	4	100,00%
5	Ing. Electrónica	90	79	87,78%
7	Ing. Eléctrica	36	35	97,22%
15	Ing. Industrial	73	70	95,89%
17	Esp. en Ing. de Producción	13	12	92,31%
18	Esp. en Higiene y Salud Ocupacional	20	20	100,00%
20	Ing. de Sistemas	64	57	89,06%
25	Ing. Catastral y Geodesia	65	44	67,69%
90	Telecomunicaciones Móviles	9	8	88,89%
92	Esp. en Informática Industrial	3	2	66,67%



93	Esp. en Teleinformática	11	9	81,82%
94	Esp. en SIG	5	4	80,00%
99	Esp. en Ingeniería del Software	6	6	100,00%
117	Esp. en Avalúos	19	12	63,16%
195	Maestría en Cien. de la Infa.y las Com.	13	9	69,23%
196	Maestría en Ing. Industrial	14	12	85,71%
197	Esp. en Gestión de Proyectos de Ingeniería	9	7	77,78%
199	Esp. En Proyectos Informáticos	6	6	100,00%
295	Maestría En Cien. de la Infan. y las Comun.	4	3	75,00%
<b>TOTAL</b>		<b>464</b>	<b>399</b>	<b>85,99%</b>

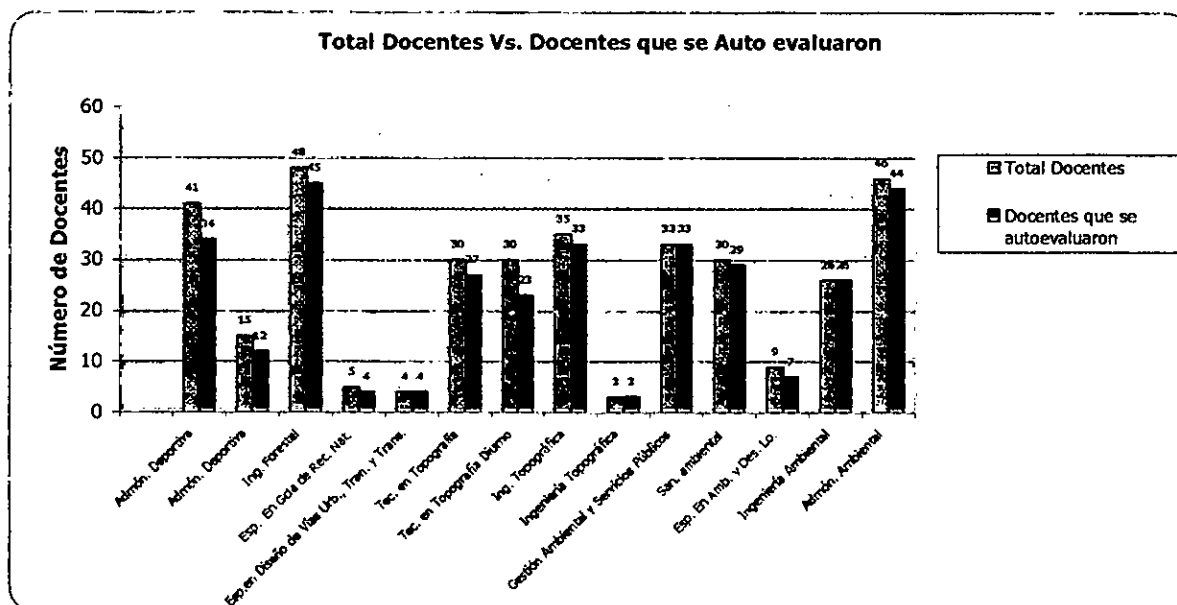
### 3.2.5.4.1. Gráfica



### 3.2.5.5. Facultad del Medio Ambiente y Recursos Naturales

Cód	Proyecto Curricular	Total Docentes	Docentes que se auto evaluaron	Porcentaje de Ejecución
1	Administración Deportiva	41	34	82,93%
4	Administración Deportiva	15	12	80,00%
10	Ing. Forestal	48	45	93,75%
13	Esp. En Gerencia de Recursos Naturales	5	4	80,00%
14	Esp. en Diseño de Vías Urb., Transito y Transporte.	4	4	100,00%
30	Tecnología en Topografía	30	27	90,00%
31	Tecnología en Topografía Diurno	30	23	76,67%
32	Ing. Topográfica	35	33	94,29%
33	Ingeniería Topográfica	3	3	100,00%
81	Gestión Ambiental y Servicios Públicos	33	33	100,00%
85	Saneamiento ambiental	30	29	96,67%
114	Esp. En Ambiente y Desarrollo Local	9	7	77,78%
180	Ingeniería Ambiental	26	26	100,00%
185	Administración Ambiental	46	44	95,65%
<b>TOTAL</b>		<b>355</b>	<b>324</b>	<b>91,27%</b>

#### 3.2.5.1.1. Gráfica



### 3.2.5.1.2. Cuadro Resumen Auto evaluación por Facultad

Facultad	Docentes con Carga en el Sistema	Docentes que se Auto evaluaron	Porcentaje de Ejecución
Ciencias y Educación	543	464	85,45%
Ingeniería	464	399	85,99%
Tecnológica	373	318	85,25%
Medio Ambiente y Recursos Naturales	355	324	91,27%
Artes - ASAB	133	128	96,24%
<b>TOTAL</b>	<b>1.868</b>	<b>1.633</b>	<b>87,42%</b>

### 3.2.6. Diligenciamiento de Evaluación de Docentes por Consejo de Proyecto Curricular.

#### 3.2.6.1. Facultad Tecnológica

Cód	Proyecto Curricular	Total Docentes	Docentes que fueron evaluados por el Consejo	Porcentaje de Ejecución
72	Tecnología En Electricidad	32	32	100,00%
73	Tecnología En Electrónica	48	48	100,00%
74	Tecnología En Mecánica	36	36	100,00%
77	Tecnología En Industrial	44	44	100,00%
78	Tecnología En Sistematización de Datos	39	39	100,00%
79	Tecnología en Construcciones Civiles	43	43	100,00%
83	Ing. en Control Elect. e Instrum.	11	11	100,00%
272	Ing. Distribución y Redes Eléctricas	14	14	100,00%
273	Ing. en Telecomunicaciones	13	13	100,00%
275	Ingeniería Mecánica Nocturno	14	14	100,00%
277	Ing. de Producción	25	25	100,00%
278	Ingeniería de Redes de Computadores	7	7	100,00%
279	Ingeniería Civil	27	27	100,00%
283	Ingeniería en Control	11	11	100,00%
378	Ingeniería en Telemática	9	9	100,00%
	<b>Total</b>	<b>373</b>	<b>373</b>	<b>100,00%</b>

### 3.2.6.2. Facultad de Artes – ASAB

Cód	Proyecto Curricular	Docentes con asignaturas en el Sistema	Docentes Evaluados por el Consejo	Porcentaje de Ejecución
16	Artes Plásticas	38	37	97,37%
96	Artes Plásticas	2	2	100,00%
97	Artes Escénicas	33	32	96,97%
98	Artes Musicales	60	59	98,33%
<b>TOTAL</b>		<b>133</b>	<b>130</b>	<b>97,74%</b>

### 3.2.6.3. Facultad de Ciencias y Educación

Cód	Proyecto Curricular	Docentes con asignaturas en el Sistema	Docentes Evaluados por el Consejo	Porcentaje de Ejecución
23	Esp. En Infancia Cultura y Desarrollo	7	6	85,71%
39	Esp. En Educación en Tecnología	4	4	100,00%
40	Licenciatura en Biología	2	2	100,00%
47	Especialización en Educación Matemática	4	4	100,00%
56	Especialización en Gerencia de Proyectos Educativos	7	7	100,00%
57	Investigación Social	12	12	100,00%
61	Lenguaje y Pedagogía de Proyectos	4	4	100,00%
62	Maestría en Lingüística	8		0,00%
134	Investigación y Extensión de Pedagogía	7	2	28,57%
135	Licenciatura en Física	53	53	100,00%
140	Lic. en Educación Básica con Énfasis en Biología	52	52	100,00%
145	Lic. en Educación Básica con Énfasis en Matemáticas	41	41	100,00%
150	Licenciatura en Química	60	60	100,00%
155	Lic. en Educación Básica con Énfasis en Sociales	40	40	100,00%
160	Lic. en Educación Básica con Énfasis en Leng. Cas.	47	47	100,00%
164	Esp. En Pedagogía de la Comunicación	16	16	100,00%
165	Lic. en Educ. Básica con énfasis en Inglés. Len Ext.	56	54	96,43%
167	Matemáticas	18	18	100,00%
170	Esp. En Educación y Gestión Ambiental	9	9	100,00%
176	Desarrollo Humano con Énfasis en Procesos Afectivos	15	15	100,00%
187	Licenciatura en Pedagogía Infantil	48	48	100,00%
188	Lic. en Educ. Básica con Énfasis en Educación Artística.	33	33	100,00%
<b>TOTAL</b>		<b>543</b>	<b>527</b>	<b>97,05%</b>

### 3.2.6.4. Facultad de Ingeniería

Cód	Proyecto Curricular	Docentes con asignaturas en el Sistema	Docentes Evaluados por el Consejo	Porcentaje de Ejecución
2	Especialización en Bioingeniería	4	4	100,00%
5	Ingeniería Electrónica	90	90	100,00%
7	Ingeniería Eléctrica	36	36	100,00%
15	Ingeniería Industrial	73	73	100,00%
17	Especialización en Ingeniería de Producción	13	13	100,00%
18	Especialización en Higiene y Salud Ocupacional	20	20	100,00%
20	Ingeniería de Sistemas	64	64	100,00%
25	Ingeniería Catastral y Geodesia	65	65	100,00%
90	Telecomunicaciones Móviles	9	9	100,00%
92	Especialización en Informática Industrial	3	3	100,00%
93	Especialización en Teleinformática	11	11	100,00%
94	Especialización en Sistemas de Información Geográfica	5	5	100,00%
99	Especialización en Ingeniería del Software	6	6	100,00%
117	Especialización en Avalúos	19	19	100,00%
195	Maestría en Ciencias de la Infancia y las Comunicaciones	13	13	100,00%
196	Maestría en Ingeniería Industrial	14	14	100,00%
197	Especialización en Gestión de Proyectos de Ingeniería	9	9	100,00%
199	Especialización En Proyectos Informáticos	6	5	83,33%
295	Maestría En Ciencias de la Infancia y las Comunicaciones	4	4	100,00%
<b>TOTAL</b>		<b>464</b>	<b>463</b>	<b>99,78%</b>

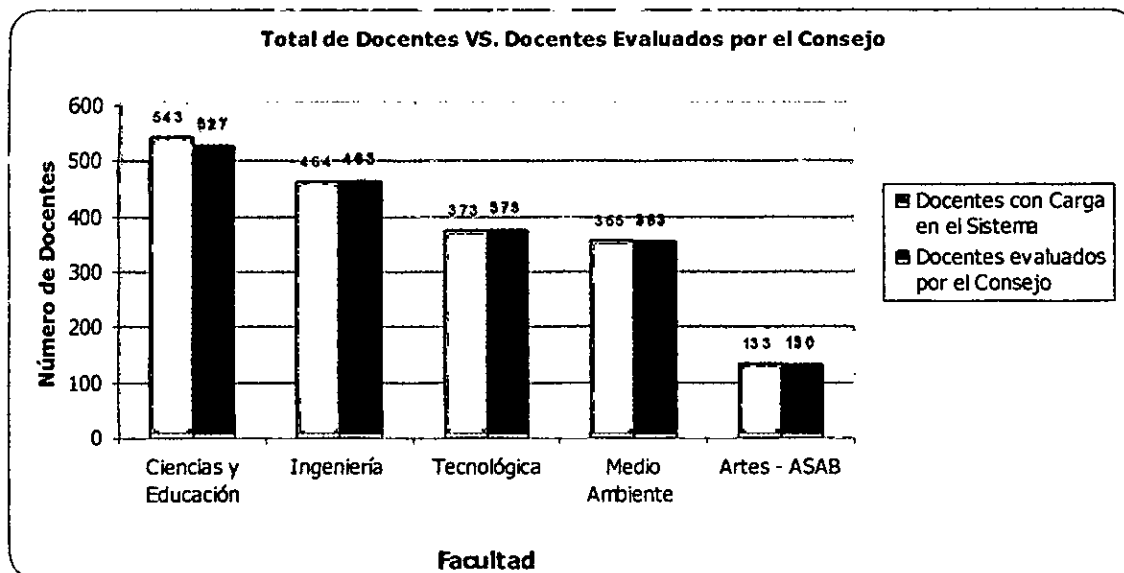
### 3.2.6.5. Facultad del Medio Ambiente y Recursos Naturales

Cód	Proyecto Curricular	Docentes con asignaturas en el Sistema	Docentes Evaluados por el Consejo	Porcentaje de Ejecución
1	Administración Deportiva	41	41	100,00%
4	Administración Deportiva	15	15	100,00%
10	Ingeniería Forestal	48	48	100,00%
13	Esp. En Gerencia de Recursos Naturales	5	4	80,00%
14	Esp. En Diseño de Vías Urbanas, Transito y Transporte.	4	4	100,00%
30	Tecnología en Topografía	30	30	100,00%
31	Tecnología en Topografía Diurno	30	30	100,00%
32	Ingeniería Topográfica	35	35	100,00%
33	Ingeniería Topográfica	3	3	100,00%
81	Gestión Ambiental y Servicios Públicos	33	33	100,00%
85	Saneamiento ambiental	30	30	100,00%
114	Esp. En Ambiente y Desarrollo Local	9	8	88,89%
180	Ingeniería Ambiental	26	26	100,00%
185	Administración Ambiental	46	46	100,00%
<b>TOTAL</b>		<b>355</b>	<b>353</b>	<b>99,44%</b>

### 3.2.6.6. Cuadro Resumen General Evaluación por El Consejo de Proyecto Curricular

Facultad	Docentes con Carga en el Sistema	Docentes evaluados por el Consejo	Porcentaje de Ejecución
Ciencias y Educación	543	527	97,05%
Ingeniería	464	463	99,78%
Tecnológica	373	373	100,00%
Medio Ambiente y Recursos Naturales	355	353	99,44%
Artes - ASAB	133	130	97,74%
<b>TOTAL</b>	<b>1.868</b>	<b>1.846</b>	<b>98,82%</b>

### 3.2.6.6.1. Gráfica General por Facultad Docentes Evaluados por el Consejo de Proyecto Curricular



### 3.2.7. Listado de Resultados de Evaluación Docente

- 3.2.7.1. Listado de resultados de evaluación docente de la universidad ordenados alfabéticamente (*Ver Anexo No. 2*)
- 3.2.7.2. Listado de resultados de evaluación docente de la universidad ordenados por cantidad o número de estudiantes evaluadores (*Ver Anexo No. 3*)
- 3.2.7.3. Listado de resultados de evaluación docente de la universidad ordenados de mayor a menor promedio total de evaluación (*Ver Anexo No. 4*)
- 3.2.7.4. Listado de resultados de evaluación docente por facultad ordenados alfabéticamente (*Ver Anexo No. 5*).
- 3.2.7.5. Listado de resultados de evaluación docente por facultad ordenados de mayor a menor Promedio (*Ver Anexo No. 6*).
- 3.2.7.6. Listado de resultados de evaluación docente por proyecto curricular ordenados alfabéticamente (*Ver Anexo No. 7*)
- 3.2.7.7. Listado de resultados de evaluación docente por facultad ordenados por proyecto curricular por curso imprimiendo código de asignatura, nombre de asignatura, grupo, estudiantes inscritos, formatos diligenciados y promedio (*Ver Anexo No. 8*).
- 3.2.7.8. Listado de resultados de evaluación docente por proyecto curricular ordenados de mayor a menor (*Ver Anexo No. 9*)
- 3.2.7.9. Resultados Individuales de evaluación docente por proyecto curricular (*Ver Anexo No. 10*)

### 3.3. RESULTADOS DE LA GESTIÓN DE LA EVALUACIÓN 2006-I

UNIDADES ACADÉMICAS	ESTUDIANTES INSCRITOS	FORMULARIOS DILIGENCIADOS	DOCENTES EVALUADOS
Facultad de Ingeniería	5.285	19.722	444
Facultad de Ciencias y Educación	6.406	20.526	524
Facultad del Medio Ambiente y Recursos Naturales	4.308	15.356	349
Facultad Tecnológica	4.871	8.924	374
ASAB	904	3.781	130
<b>TOTALES</b>	<b>21.774</b>	<b>68.309</b>	<b>1.821</b>

*Nota: Este Total no indica que existan 1.821 docentes; ya que un profesor puede desarrollar asignaturas hasta en cinco proyectos curriculares por tanto aparecerá cinco veces con carga digitada. Se tomó como base los resultados por Proyecto Curricular. Existen además docentes con carga académica que no fueron evaluados por los estudiantes.*

### 3.4. RESULTADOS COMPARATIVOS DE EVALUACIÓN DOCENTE

#### 3.4.1. Cuadro Comparativo por número de Estudiantes Evaluadores

RANGOS DE ESTUDIANTES EVALUADORES	No. De Docentes por Rango	%
>150 Estudiantes	15	1,06%
100 - 149	98	6,95%
50 - 99	479	33,95%
20- 49	494	35,01%
10 - 19	180	12,76%
1- 9	145	10,28%
<b>TOTAL</b>	<b>1.411</b>	<b>100,00%</b>

#### 3.4.2. Escalafón a Nivel Universitario

Escalafón	Evaluación	Cantidad	%
Excelencia Académica	4.5 - 5.0	953	67,54
Satisfactoria	4.0 - 4.49	263	18,64
Bien	3.5 - 3.99	150	10,63
Aceptable	3.0 - 3.49	34	2,41
Deficiente	<3.0	11	0,78
<b>TOTAL</b>		<b>1.411</b>	<b>100,00</b>



### 3.4.3. Cuadro Comparativo de Escalafón Docente

Facultad	Docentes en Excelencia Académica	%	Docente en Escalafón Satisfactorio	%	Docentes con Escalafón Bien	%	Docentes Con Escalafón Aceptable	%	Docentes Con Escalafón Deficiente	%
Medio Ambiente	176	70,68%	44	17,67%	23	9,24%	2	0,80%	4	1,61%
Ingeniería	235	66,01%	65	18,26%	42	11,80%	12	3,37%	2	0,56%
Tecnológica	154	62,86%	51	20,82%	30	12,24%	8	3,27%	2	0,82%
Ciencias y Educación	311	68,96%	80	17,74%	51	11,31%	7	1,55%	2	0,44%
Artes - ASAB	86	68,25%	23	18,25%	11	8,73%	5	3,97%	1	0,79%
<b>TOTAL</b>	<b>962</b>	<b>67,41%</b>	<b>263</b>	<b>18,43%</b>	<b>157</b>	<b>11,00%</b>	<b>34</b>	<b>2,38%</b>	<b>11</b>	<b>0,77%</b>

El porcentaje se tomó con base al total de docentes adscritos a cada Facultad: Medio Ambiente (249), Ingeniería (356), Tecnológica (245), Ciencias (451) y Artes - ASAB (126) total 1.427

Una vez presentado el informe el Comité solicita a la Coordinación de la Oficina de Evaluación Docente el envío a las decantaduras del estado final del proceso de evaluación docente.

### 3.5. COSTOS DEL PROCESO

A continuación se presenta los costos del Proceso de Evaluación Docente del periodo académico 2006-I así:

#### 3.5.1. Personal

CARGO	CANTIDAD	TIEMPO	VALOR
Coordinadores	3	1,5 Meses	8.445.600,00
Secretaria	1	5,5 Meses	6.732.000,00
Auxiliar Administrativo	1	4 Meses	4.896.000,00
<b>TOTAL</b>			<b>\$20.073.600,00</b>

- Total Personal \$20.073.600,00
- Total Equipos (Fax) 528.380,00
- **TOTAL \$20.601.980,00**

*Nota: No se incluyeron en este ítem, el costo de personal administrativo de la universidad (Vicerrector, Jefe Oficina Asesora de Sistemas, Coordinador Proceso de Evaluación Docente, Programadores Técnicos etc.).*

### 3.6. PERSONAL

La siguiente es la relación del personal vinculado directamente al Proceso de Evaluación Docente en el Periodo 2006-I:

- |                                |  |
|--------------------------------|--|
| • Carlos Javier Mosquera S.    | Vicerrector – Presidente Comité Institucional    |
| • Inocencio Bahamón C.         | Coordinador Proceso de Evaluación Docente        |
| • Gustavo Castro O.            | Jefe Oficina Asesora de Sistemas                 |
| • Pedro Luis Manjarrés         | Programador Oficina Asesora de Sistemas          |
| • Francisco Hurtado            | Programador Oficina Asesora de Sistemas          |
| • José Pinilla                 | Programador Oficina Asesora de Sistemas          |
| • Wilson Pinilla               | Programador Oficina Asesora de Sistemas          |
| • Francy Nuvan                 | Programador Oficina Asesora de Sistemas          |
| • Carlos Rodríguez             | Programador Oficina Asesora de Sistemas          |
| • Humberto Bocanegra           | Programador Oficina Asesora de Sistemas          |
| • Soledad García               | Secretaria Oficina Asesora de Sistemas           |
| • Andrés Sarmiento G.          | Coordinador Sede Tecnológica y Artes -ASAB       |
| • Amalia Franco Blanco         | Coordinadora Sede Ciencias y Educación           |
| • Clara Susana Albornoz B.     | Coordinadora Sede Ingeniería                     |
| • Luz Stella Castañeda Reyes   | Auxiliar Administrativa                          |
| • María del Pilar Hernández F. | Secretaria                                       |
| • Coordinadores.               | Proyectos Curriculares.                          |
| • Jairo Benítez .              | Jefe Laboratorio Fac. de Ingeniería              |
| • Alejandro Rojas              | Encargado Laboratorio F.M.A.R.N.                 |
| • Manuel Suárez                | Coordinador Sala de Informática Fac. de Ciencias |
| • Ricardo Forero               | Coordinador Laboratorio ASAB                     |
| • Asistentes                   | Proyectos Curriculares                           |
| • Monitores                    | Proyectos Curriculares                           |

### 3.7: CONCLUSIONES Y RECOMENDACIONES

A continuación se presenta las principales observaciones, sugerencias conclusiones y recomendaciones para mejoramiento del Proceso de Evaluación.

- Se sugiere designar de forma OFICIAL a quien corresponda, la verificación y validación de la información contenida en la aplicación académica antes de comenzar con la evaluación. Este punto es fundamental para llevar a feliz término el proceso de evaluación.
- Se recomienda hacer más efectiva la "sensibilización del proceso" durante la próxima evaluación docente. Es indispensable que el mensaje llegue a todos los niveles de la organización. Sería interesante incluir en las charlas de difusión a docentes, estudiantes, administrativos y ante todo a los representantes estudiantiles quienes en sedes como la tecnológica han entorpecido el proceso seguramente por no tener muy claro el funcionamiento del mismo.

- Se recomienda informar con suficiente antelación a los coordinadores de salas de sistemas de la universidad el tiempo asignado para la realización del proceso, con el ánimo que no se programe en esa franja clases u actividades diferentes.
- Se recomienda cada semestre, capacitar a los monitores de sala en el aplicativo utilizado para la captura de información.
- Se sugiere modificar el calendario para la evaluación en línea para los postgrados. Por lo general, los postgrados funcionan por niveles y al hacer sólo una evaluación por semestre, los docentes de uno de los ciclos quedan sin evaluar.
- Se recomienda que cada proyecto curricular entregue el correo electrónico institucional de los estudiantes (el cual es el correo oficial de la Universidad), con el fin de hacer más efectivo el proceso de evaluación, ya que en algunas ocasiones los últimos cuatro dígitos del documento de identidad no les permite entrar a la página para realizar la evaluación.
- Se sugiere que los coordinadores de sede puedan iniciar sus labores dos semanas antes, esto con el fin de recibir una capacitación amplia del todo el proceso, además de colaborar con el proceso de difusión y coordinación con los proyectos curriculares.
- Se recomienda publicar los resultados de la evaluación en cada proyecto curricular con el fin de aumentar la credibilidad en los estudiantes.
- Se recomienda realizar campañas de difusión del proceso con el fin de sensibilizar e ir creando una cultura en la comunidad universitaria para que este proceso sea más participativo.
- Contar con una persona de apoyo para los coordinadores con el ánimo que ésta realice el trabajo de convocatoria y el coordinador el de sala.
- No es conveniente aplicar sistemas de evaluación no aprobados por las instancias competentes.
- Para el periodo académico 2006-3, registraran las asignaturas en primera instancia aquellos estudiantes que hayan realizado la evaluación docente en el periodo académico 2006-1.

Una vez finalizado la presentación del Informe de Gestión; el Doctor Carlos Javier Mosquera Presidente del Comité Institucional de Evaluación; presenta una efusiva felicitación al Ingeniero Bahamón y a todo el equipo de la Oficina de Evaluación Docente lo mismo que a la Oficina Asesora de Sistemas por hacer de esta actividad una realidad y por mantener después de varios periodos el mismo entusiasmo y dedicación que hacen posible que la Universidad Distrital disponga en cualquier momento de toda la información académica institucional.

El Ingeniero Rafael Peña – Decano de la Facultad de Ingeniería solicita que la moción de felicitación se presente de manera escrita y con copia a la hoja de vida para hacer verdaderamente un reconocimiento por la labor realizada.

A su vez el Ingeniero Bahamón manifiesta que agradece en nombre del equipo la felicitación y que la hace extensiva a todas las personas y oficinas que han participado en el proceso, especialmente al Comité por su disciplina y jerarquía, ya que lo único que ejecuta la Oficina de Evaluación Docente son las decisiones del Comité que con esta ya son 6 las reuniones realizadas en el presente semestre y esto es lo que verdaderamente hace posible el funcionamiento efectivo de un organismo asesor.

Acto seguido se discuten y analizan con relación al informe los siguientes aspectos:

- Se hace necesario comprometer a los estudiantes y docentes con la evaluación docente.
- La evaluación docente presenta un proceso bastante dinámico pues ya se habla de la ejecución del proceso desde la forma manual con formatos y lápiz No. 2, hasta la evaluación en Línea y para el próximo semestre muy seguramente por Internet.
- Lo planteado en el Informe Final de Gestión se debe volver política institucional y por consiguiente publicarse en el portal de la Universidad para que se transforme en conocimiento.
- En cada Facultad se deberá socializar los resultados a manera general en el Consejo de Facultad y a nivel de Consejo Curricular de manera individual a fin que los maestros conozcan su fortalezas y debilidades y cada día se mejore el proceso, por lo tanto se recomienda enviar el informe final (35 páginas) a sus dependencias.
- Se reconoce la dinamización que ha experimentado el Consejo Superior Universitario a tal punto que ya existe para estudio en la agenda, la propuesta que salió del seno del Comité; en el sentido de incentivar a los docentes de la Universidad Distrital que tienen excelencia académica en el escalafón docente.
- La evaluación docente ha generado el plan de formación continuada para los docentes de la Universidad Distrital a través del I.E.I.E. que lidera la profesora Adela Molina. Se aprovecha la ocasión para invitar a los docentes a los distintos cursos que se realizarán en el próximo semestre.
- Se recomienda a los decanos; en la inducción a los estudiantes de 1er semestre; sensibilizar el proceso de evaluación para afianzar la cultura de la evaluación docente en la Universidad Distrital.
- Se recomienda volver políticas las conclusiones y recomendaciones planteadas en el informe de gestión; y por consiguiente hacerlas conocer del Comité de Admisiones de la Universidad Distrital y de todas las dependencias.
- Se informa que con el ánimo de implementar la reforma estatutaria en la Universidad Distrital; el Consejo Superior Universitario está estudiando la posibilidad de iniciar clases a partir del 22 de agosto de 2006.
- Se recomienda para el próximo semestre indagar con los postgrados sobre la iniciación de los diversos módulos a fin de evitar contratiempos en la realización de la evaluación docente.

- Se deben buscar mecanismos de seguridad para la realización del proceso de evaluación docente en el próximo semestre vía Internet.
- Se debe presentar un informe global de la evaluación docente al Consejo Académico.
- Se ha detectado que el sistema de evaluación docente se está volviendo mas amigable con el usuario
- Sobre las observaciones realizadas por la Facultad Tecnológica en el sentido de aplicar otro sistema de evaluación; lo que se ha visualizado es que el actual proceso recoge todas las observaciones planteadas por esa Facultad y en conclusión esta ha permitido ratificar la evaluación institucional realizadas desde el Comité Institucional de Evaluación Docente.
- Se recomienda a la Oficina Asesora de Sistemas realizar las estadísticas planteadas en varias ocasiones sobre cada una de las preguntas a nivel de Proyecto Curricular, Facultad y Universidad.
- Es conveniente preservar los resultados de la evaluación; empastándolos y conservándolos adecuadamente.

Con lo anterior el Informe de Gestión es aprobado por unanimidad.

#### **4. CORRESPONDENCIA RECIBIDA**

- El Ingeniero Bahamón propone que se acepten las reconsideraciones hechas al Comité por varios docentes, Decano y Consejos. El Comité acepta la propuesta por mayoría (3-1) pero solicita hacer un fuerte llamado de atención a cada uno de las solicitudes para evitar en futuras ocasiones este tipo de novedades. En tal sentido se leen y se responden los siguientes oficios:

**Para el caso de las Auto evaluaciones:** se les responde en los siguientes términos:

El Comité Institucional de Evaluación Docente en su sesión No. 6 del pasado 22 de junio de 2006 como consta en el Acta de dicha sesión, reconsideró la decisión tomada en el pasado Comité Institucional de evaluación docente celebrado el día 2 de junio, y aprobó su solicitud de realizar manualmente la auto evaluación de forma extemporánea no sin antes manifestarle que:

- Se debe prestar mayor atención a las directrices relacionadas con la operatividad de la Evaluación Docente, habida cuenta que el NO diligenciamiento de las evaluaciones por parte de estudiantes, docentes, Consejos de Proyectos Curriculares y/o Decanos en las fechas establecidas generan retrasos, traumatismos y entorpecen el normal desarrollo del proceso.

- El Comité espera que situaciones como esta no se vuelvan a repetir, toda vez que el proceso ha tenido amplia divulgación en la comunidad académica (memorandos, afiches, separadores de texto, WEB e.t.c.) con espacios y adiciones de tiempos suficientes para que estudiantes, docentes, Consejos de Proyectos Curriculares y/o Decanos cumplan a cabalidad con los derechos y deberes que tienen con la institución.

Por lo tanto se les envía el formato de auto evaluación correspondiente según se el caso para su diligenciamiento y posterior devolución a esta dependencia a más tardar el día 29 de junio a las 5:00 p.m. inclusive, para su procesamiento.

El resultado final se enviará con copias a las instancias pertinentes una vez la Oficina Asesora de Sistemas procese la información respectiva e imprima la información correspondiente. Este tipo de oficio se envió a:

- 4.1. José Humberto Serrano – Docente Ingeniería Electrónica – Facultad de Ingeniería. Se envía formato No 13 (auto evaluación de docentes M.TO y M.T.)
- 4.2. José Luis Herrera – Docente Ingeniería Catastral y Geodesia – Facultad de Ingeniería. Se envía formato No. 10 (auto evaluación de docentes tiempo completo).
- 4.3. Raúl infante Acevedo – Docente Pedagogía Infantil- Facultad de Ciencias y Educación. Se envía formato No. 12 (auto evaluación de docentes T.C.O.)
- 4.4. Olga Aída Sánchez– Docente Ingeniería Catastral y Geodesia – Facultad de Ingeniería. Se envía formato no. 6 (auto evaluación de docentes hora cátedra)
- 4.5. José Nelson Pérez – Docente Maestría Ciencias de la Información y las comunicaciones - Se envía formato No. 10 (auto evaluación de docentes tiempo completo).
- 4.6. Álvaro H. Castellanos – Docente Administración Deportiva – Facultad del Medio Ambiente. Se envía formato no. 6 (auto evaluación de docentes hora cátedra)
- 4.7. Rosendo López González – Docente Tecnología en Industrial – Facultad Tecnológica. Se envía formato No. 10 (auto evaluación de docentes tiempo completo).

**Para el caso de las evaluaciones por parte de Consejos y Decanos se envió a:**

- 4.8. Amparo Clavijo Olarte – Coordinadora Proyecto Curricular Maestría en Lingüística Aplicada – Facultad de Ciencias.
- 4.9. Mario Montoya Castillo – Decano Facultad de Artes – ASAB; el siguiente tipo de oficio:

El Comité Institucional de Evaluación Docente en su sesión No. 6 del pasado 22 de junio de 2006 como consta en el Acta de dicha sesión, reconsideró la decisión tomada en el pasado Comité Institucional de evaluación docente celebrado el día 2 de junio, y aprobó su solicitud de realizar manualmente y de forma extemporánea la evaluación por parte del Consejo Curricular de los Coordinadores de los Proyectos Curriculares de la Unidad Académica a su cargo, no sin antes manifestarle que:

- Se debe prestar mayor atención a las directrices relacionadas con la operatividad de la Evaluación Docente, habida cuenta que el NO diligenciamiento de las evaluaciones por parte de estudiantes, docentes, Consejos de Proyectos Curriculares y/o Decanos en las fechas establecidas generan retrasos, traumatismos y entorpecen el normal desarrollo del proceso.
- Los inconvenientes técnicos que se lleguen a presentar durante el diligenciamiento de la evaluación docente (Inconvenientes con el aplicativo, claves e.t.c.) se deben manifestar en tiempo presente y no después de haber culminado el proceso. Esto con el fin de dar solución pronta y positiva sin que se obstaculice el proceso y se perjudique a los docentes.
- El Comité espera que situaciones como esta no se vuelvan a repetir, toda vez que el proceso ha tenido amplia divulgación en la comunidad académica (memorandos, afiches, separadores de texto, WEB e.t.c.) con espacios y adiciones de tiempos suficientes para que estudiantes, docentes, Consejos de Proyectos Curriculares y/o Decanos cumplan a cabalidad con los derechos y deberes que tienen con la institución.

Por lo tanto la Oficina de Evaluación Docente ingresará al sistema la información contenida en los formatos adjuntos al comunicado **FAA-429-2006** radicado en esta dependencia el día 30 de mayo del año en curso. Y a los radicados el 26 de mayo para el caso de la maestría en Lingüística aplicada.

El resultado final se enviará con copias a las instancias pertinentes una vez la Oficina Asesora de Sistemas procese la información respectiva e imprima la información correspondiente.

4.10. Caso docente Karina Claudia Bothert – Docente Pedagogía Infantil y Especialización en Infancia, Cultura y Desarrollo- El Comité por considerar que la auto evaluación es de carácter personal aprueba:

- Enviar un comunicado a los Proyectos Curriculares de Pedagogía Infantil y a la Especialización en Infancia, Cultura y Desarrollo solicitándoles una explicación en relación con las auto evaluaciones registradas en el sistema con su nombre.
- Anular las auto evaluaciones que aparecen a la fecha en el aplicativo.

- Realizar manualmente las auto evaluaciones respectivas.

Por lo tanto se envía el formato No. 6 (auto evaluación de docentes hora cátedra ) para su diligenciamiento y posterior devolución a esta dependencia a más tardar el día 29 de junio a las 5:00 p.m. inclusive, para su procesamiento.

El resultado final se enviará con copias a las instancias pertinentes una vez la Oficina Asesora de Sistemas procese la información respectiva e imprima la información correspondiente.

## 5. VARIOS

La ingeniera Martha Valdés propone programar cursos de capacitación que acerquen más al docente al computador. Se acoge la propuesta

### 5.1 Próxima Reunión:

No siendo otro el objetivo de la presente se cierra la sesión a las 9:00 a.m., y se cita para una próxima reunión en el periodo académico 2006-III, y se firma por:



**CARLOS JAVIER MOSQUERA S.**  
Vicerrector



**INOCENCIO BAHAMÓN CALDERÓN**  
Coordinador Proceso de Evaluación Docente